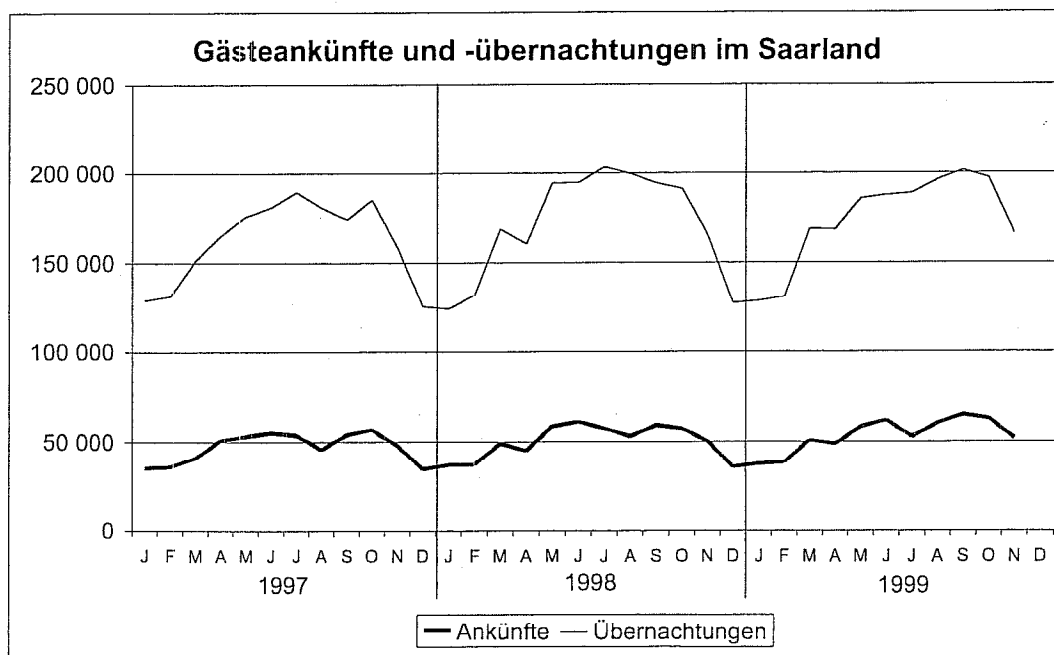


Statistische Berichte

G IV 1 - m 11/99

Fremdenverkehr im November 1999



Ausgegeben im Februar 2000
Einzelpreis: 5,00 DM

© Statistisches Landesamt Saarland, Saarbrücken, 2000.

Für nichtgewerbliche Zwecke sind Vervielfältigung und unentgeltliche Verbreitung, auch auszugsweise, mit Quellenangabe gestattet. Die Verbreitung, auch auszugsweise, über elektronische Systeme/Datenträger bedarf der vorherigen Zustimmung. Alle übrigen Rechte bleiben vorbehalten.

Herausgeber: Statistisches Landesamt SAARLAND, Virchowstraße 7, 66119 Saarbrücken, Postfach 10 30 44, 66030 Saarbrücken
Telefon (06 81) 5 01 59 27; Telefax (06 81) 5 01 59 21; E-Mail: statistik@stala.saarland.de; Internet: <http://www.statistik.saarland.de>

Vorbemerkungen

Rechtsgrundlage für diese Bundesstatistik ist das Gesetz über die Statistik der Beherbergung im Reiseverkehr (Beherbergungsstatistikgesetz - BeherbStatG) vom 14. Juli 1980, BGBl S. 953. Danach sind alle Beherbergungsstätten berichtspflichtig, die "nach Einrichtung und Zweckbestimmung dazu dienen, mehr als acht Gäste gleichzeitig vorübergehend zu beherbergen". Zum Berichtskreis zählen sowohl gewerblich als auch nicht gewerblich betriebene Unterkunftsstätten, und zwar unabhängig davon, ob die Beherbergung Hauptzweck (z. B. bei Hotels, Gasthöfen, Erholungs- und Ferienhäusern) oder nur Nebenzweck des Betriebes (z. B. bei Heilstätten, Sanatorien, Schulungsheimen, Gästehäusern) ist; ebensowenig sieht der Gesetzgeber eine Eingrenzung nach dem Aufenthaltszweck der Gäste vor.

Neben den Inhabern oder Leitern von Beherbergungsbetrieben sind auch die Campingplatzwarte bzw. -inhaber auskunftspflichtig.

1. Gästeankünfte und -übernachtungen nach Monaten 1999^{*)}

Monat	Ankünfte			Übernachtungen		
	1999	dagegen 1998	Veränderung gegenüber Vorjahresmonat in %	1999	dagegen 1998	Veränderung gegenüber Vorjahresmonat in %
Januar	37 429	36 897	1,4	128 285	124 037	3,4
Februar	38 097	37 208	2,4	130 179	131 790	-1,2
März	50 779	49 078	3,5	167 152	169 027	-1,1
April	49 590	45 132	9,9	169 455	160 698	5,4
Mai	58 576	58 922	-0,6	184 744	194 619	-5,1
Juni	62 433	61 215	2,0	188 712	194 818	-3,1
Juli	53 197	57 688	-7,8	188 179	203 331	-7,5
August	61 134	53 306	14,7	197 856	199 818	-1,0
September	64 704	59 552	8,7	199 405	194 602	2,5
Oktober	63 191	57 664	9,6	197 660	191 140	3,4
November	52 133	50 400	3,4	166 379	165 346	0,6
Dezember						
Januar bis November	591 263	567 062	4,3	1 918 006	1 929 226	-0,6

^{*)} Vormonate und Vorjahresmonate enthalten Rückkorrekturen.

2. Gästeankünfte und -übernachtungen sowie Aufenthaltsdauer in Beherbergungsstätten nach Betriebsarten im November 1999^{*)}

Betriebsart	Ankünfte				Übernachtungen				Durchschnittl. Aufenthaltsdauer in Tagen
	insgesamt	Veränd. gegenüber Vorjahresmonat in %	darunter Auslands-gäste	Veränd. gegenüber Vorjahresmonat in %	insgesamt	Veränd. gegenüber Vorjahresmonat in %	darunter Auslands-gäste	Veränd. gegenüber Vorjahresmonat in %	
Hotels	32 901	13,8	4 236	5,1	54 971	2,0	8 189	-7,7	1,7
Gasthöfe	3 217	-2,0	211	-38,1	6 059	-1,3	495	-45,8	1,9
Pensionen	2 240	-16,8	277	-30,2	4 341	-22,3	557	-22,6	1,9
Hotels garnis	5 401	-12,4	606	-22,1	9 789	-19,3	1 356	-46,5	1,8
Zusammen	43 759	6,6	5 330	-3,9	75 160	-3,3	10 597	-18,7	1,7
Erholungs- u. Ferienheime einschl. Kinder-, Schulungsheime	3 204	-32,3	216	-47,1	11 032	-24,0	3 370	-9,7	3,4
Ferienhäuser, Ferienwohnungen	57	-1,7			142	-50,9	5	**	2,5
Jugendherbergen und ähnliche Einrichtungen	2 109	-10,7	250	26,9	4 599	-3,9	573	26,2	2,2
Zusammen	5 370	-24,9	467	-22,8	15 773	-19,5	3 948	-5,7	2,9
Sanatorien und Kuranstalten	3 004	36,3	63	**	75 446	10,9	1 204	69,6	25,1
BEHERBERGUNGSBETRIEBE INSGESAMT	52 133	3,4	5 860	-5,2	166 379	0,6	15 749	-12,2	3,2

^{*)} Nur Betriebe mit neun und mehr Betten, ohne Campingplätze. Zahlenwert geheimzuhalten, ** Veränderungsrate 100 % und mehr.

3. Gästeankünfte und -übernachtungen nach Gemeinden im November 1999^{*)}

Kreis Gemeinden	Ankünfte				Übernachtungen			
	insgesamt	Veränderung gegenüber Vorjahres- monat in %	darunter Auslands- gäste	Veränderung gegenüber Vorjahres- monat in %	insgesamt	Veränderung gegenüber Vorjahres- monat in %	darunter Auslands- gäste	Veränderung gegenüber Vorjahres- monat in %
Stadtverband Saarbrücken	19 040	3,2	2 765	8,1	41 403	3,1	8 282	4,2
Saarbrücken, Landeshauptstadt	16 714	2,7	2 549	11,4	33 710	1,1	7 829	4,8
Friedrichsthal
Großrosseln
Heusweiler
Kleinblittersdorf	209	-20,8	16	-20,0	488	-26,2	25	-34,2
Püttlingen
Quierschied	324	36,7	10	25,0	4 175	50,8	78	**
Riegelsberg
Sulzbach	790	-0,9	73	-47,9	1 256	-17,3	144	-45,9
Völklingen	513	-19,7	81	14,1	805	-36,4	93	5,7
Merzig-Wadern	7 518	37,5	708	-17,7	39 845	15,3	2 439	1,3
Beckingen	156	26,8	.	.	321	-7,0	.	.
Losheim am See	772	6,0	41	-34,9	1 765	11,9	125	48,8
Merzig, Kreisstadt	737	27,3	21	-63,8	1 831	25,9	57	-67,6
Mettlach	3 089	24,1	447	-20,0	16 314	41,8	1 603	14,3
Perl	624	32,8	58	31,8	984	14,8	91	54,2
Wadern	344	21,1	96	-28,9	1 248	-21,6	450	-31,9
Weiskirchen	1 796	**	43	**	17 382	0,9	111	**
Neunkirchen	2 583	9,6	100	11,1	18 976	5,1	234	35,3
Eppelborn	812	20,7	38	26,7	4 216	46,4	70	66,7
Illingen	458	31,6	.	.	5 608	-2,7	.	.
Merchweiler
Neunkirchen, Kreisstadt	799	-13,0	51	6,3	8 325	-3,9	124	27,8
Ottweiler	426	41,5	.	.	674	46,2	.	.
Schiffweiler
Spiesen-Elversberg
Saarlouis	7 985	-0,7	1 071	-13,6	18 065	-16,6	1 952	-50,0
Dillingen, Stadt	841	-16,3	91	56,9	1 340	-41,3	164	3,8
Lebach, Stadt	192	9,1	.	.	382	-20,1	10	42,9
Nalbach
Rehlingen-Siersburg	46	35,3	.	.	110	**	.	.
Saarlouis, Kreisstadt	3 766	23,3	793	-18,3	5 484	-20,8	1 342	-56,5
Saarwellingen
Schmelz
Schwalbach	258	-15,1	18	-35,7	495	-31,5	39	-76,6
Überherrn	1 019	-11,2	111	65,7	6 775	7,2	317	94,5
Wadgassen
Wallerfangen	1 543	-5,2	39	-29,1	2 923	-20,7	51	-65,1
Bous	63	-16,0	.	.	95	-49,5	.	.
Ensdorf
Saarpfalz-Kreis	9 415	-3,6	833	-15,9	29 690	-9,2	1 985	-15,1
Bexbach	1 349	36,8	.	.	1 730	-19,6	16	-5,9
Blieskastel	935	17,9	4	-63,6	14 993	15,2	60	-34,1
Gersheim
Homburg, Kreisstadt	4 355	6,7	644	11,2	7 599	-2,0	1 513	6,8
Kirkel	582	-32,5	18	-52,6	1 085	-65,8	52	-1,9
Mandelbachtal
St. Ingbert	1 655	-36,5	160	-54,4	3 349	-43,0	302	-57,3
St. Wendel	5 592	-11,4	383	-13,3	18 400	1,0	857	-27,1
Freisen	19	-29,6	3	-57,1	20	-85,3	3	-95,5
Marpingen
Namborn
Nohfelden	1 707	0,5	185	36,0	3 606	-3,8	320	28,0
Nonnweiler	944	-44,0	63	-71,1	2 123	-33,7	290	-58,5
Oberthal	285	-53,0	.	.	512	-43,5	.	.
St. Wendel, Kreisstadt	1 190	-6,9	76	40,7	9 348	10,2	145	40,8
Tholey	1 190	57,6	56	**	2 012	74,2	99	73,7
SAARLAND INSGESAMT	52 133	3,4	5 860	-5,2	166 379	0,6	15 749	-12,2

^{*)} Ohne Campingplätze. ** Veränderungsrate 100 % und mehr, - nichts vorhanden (genau null), . Zahlenwert geheimzuhalten, X Aussage nicht sinnvoll.

4. Gästeankünfte und -übernachtungen sowie Aufenthaltsdauer in Beherbergungsstätten nach Herkunftsländern und auf Campingplätzen

Beherbergungsstätten Campingplätze Herkunftsland (ständiger Wohnsitz)	November 1999						Januar bis November 1999					
	Ankünfte		Übernachtungen			Durch- schn. Auf- ent- halts- dauer ²⁾	Ankünfte		Übernachtungen			Durch- schn. Auf- ent- halts- dauer ²⁾
	ins- gesamt	Verän- derung gegen- über Vorj.- monat	ins- gesamt	Verän- derung gegen- über Vorj.- monat	An- teil ¹⁾		ins- gesamt	Verän- derung gegen- über Vorj.- zeit- raum	ins- gesamt	Verän- derung gegen- über Vorj.- zeit- raum	An- teil ¹⁾	
Anzahl	%	Anzahl	%		Tage	Anzahl	%	Anzahl	%		Tage	
BEHERBERGUNGSSTÄTTEN												
Bundesrepublik Deutschland	46 273	4,6	150 630	2,2	90,5	3,3	520 433	5,1	1 731 554	0,5	90,3	3,3
darunter Saarland	3 803	-20,4	33 984	0,9	20,4	8,9	53 723	-3,7	394 583	1,1	20,6	7,3
Europa												
Baltische Staaten	66	53,5	66	-7,0	0,4	1,0	165	-51,8	403	-40,9	0,2	2,4
Belgien	294	-55,9	538	-70,9	3,4	1,8	4 445	3,6	8 536	-10,2	4,6	1,9
Dänemark	78	66,0	141	-4,1	0,9	1,8	782	3,3	1 411	-14,3	0,8	1,8
Finnland	15	-21,1	47	-27,7	0,3	3,1	326	-33,6	764	-42,5	0,4	2,3
Frankreich	1 025	8,6	2 043	0,0	13,0	2,0	11 474	1,3	25 721	1,8	13,8	2,2
Griechenland	27	35,0	94	-12,1	0,6	3,5	359	-13,5	1 486	-5,0	0,8	4,1
Großbritannien u. Nordirland	750	-11,6	1 570	-39,0	10,0	2,1	11 867	-12,5	22 979	-34,6	12,3	1,9
Irland, Republik	47	**	77	5,5	0,5	1,6	474	76,2	1 177	32,8	0,6	2,5
Island	3	-50,0	3	-62,5	0,0	1,0	44	-62,1	128	-45,3	0,1	2,9
Italien	301	-15,7	691	-16,8	4,4	2,3	3 877	-4,1	9 648	-9,4	5,2	2,5
Luxemburg	319	-9,4	1 500	15,8	9,5	4,7	2 309	11,9	12 205	72,6	6,5	5,3
Niederlande	576	-12,9	1 000	-26,6	6,3	1,7	6 522	-5,6	12 842	-24,8	6,9	2,0
Norwegen	31	34,8	70	-38,6	0,4	2,3	618	24,1	1 018	-22,6	0,5	1,6
Österreich	282	36,9	547	17,4	3,5	1,9	3 427	9,2	6 876	10,3	3,7	2,0
Polen	77	-35,3	401	-4,5	2,5	5,2	1 395	-1,3	5 624	30,9	3,0	4,0
Portugal	28	12,0	59	-52,4	0,4	2,1	460	28,5	1 217	-6,5	0,7	2,6
Rußland	118	**	594	77,3	3,8	5,0	1 090	-10,1	6 119	23,7	3,3	5,6
Schweden	101	46,4	199	45,3	1,3	2,0	1 199	17,9	2 360	-4,6	1,3	2,0
Schweiz	280	-5,4	451	-12,4	2,9	1,6	2 967	1,3	5 353	-15,9	2,9	1,8
Spanien	148	8,0	313	-22,1	2,0	2,1	2 134	-17,1	5 301	-51,2	2,8	2,5
Tschechische Republik	115	-44,4	513	-30,6	3,3	4,5	1 256	-5,6	6 147	50,0	3,3	4,9
Türkei	36	-26,5	95	-43,1	0,6	2,6	491	18,9	1 285	3,1	0,7	2,6
Ungarn	74	-9,8	212	-42,1	1,3	2,9	899	39,6	3 081	9,8	1,7	3,4
sonstige europäische Länder	113	-37,2	525	-10,9	3,3	4,6	1 462	1,2	6 519	0,2	3,5	4,5
Zusammen	4 904	-9,8	11 749	-20,6	74,6	2,4	60 042	-2,5	148 200	-9,4	79,5	2,5
Afrika												
Republik Südafrika	19	5,6	51	-54,9	0,3	2,7	182	-17,3	803	-55,6	0,4	4,4
sonstige afrikanische Länder	49	**	551	**	3,5	11,2	295	30,0	2 605	18,5	1,4	8,8
Zusammen	68	**	602	**	3,8	8,9	477	6,7	3 408	-14,9	1,8	7,1
Asien												
Arabische Golfstaaten	21	**	39	**	0,2	1,9	121	-14,8	496	-15,1	0,3	4,1
China VR und Hongkong	59	-39,8	845	-3,0	5,4	14,3	457	33,6	7 815	-1,8	4,2	17,1
Israel	16	0,0	32	-28,9	0,2	2,0	212	-4,9	735	-14,9	0,4	3,5
Japan	67	-28,0	261	21,4	1,7	3,9	1 023	6,9	3 100	26,5	1,7	3,0
Südkorea	7	-36,4	19	-54,8	0,1	2,7	131	-5,8	296	-66,7	0,2	2,3
Taiwan	1	-85,7	1	-95,7	0,0	1,0	57	1,8	171	9,6	0,1	3,0
sonstige asiatische Länder	39	21,9	370	10,4	2,3	9,5	641	44,4	3 512	-22,7	1,9	5,5
Zusammen	210	-20,8	1 567	1,3	9,9	7,5	2 642	14,7	16 125	-7,6	8,6	6,1
Amerika												
Kanada	69	68,3	225	71,8	1,4	3,3	425	6,8	1 033	-12,8	0,6	2,4
USA	431	42,2	1 126	24,7	7,1	2,6	4 639	-2,9	12 823	-11,4	6,9	2,8
Mittelamerika und Karibik	8	33,3	15	50,0	0,1	1,9	100	9,9	212	-6,6	0,1	2,1
Brasilien	23	-11,5	151	18,9	1,0	6,6	365	-4,9	1 169	-22,8	0,6	3,2
sonstige südamerik. Länder	13	62,5	71	**	0,5	5,5	370	78,7	774	5,7	0,4	2,1
Zusammen	544	41,7	1 588	32,9	10,1	2,9	5 899	0,7	16 011	-11,7	8,6	2,7
Australien, Neuseeland und Ozeanien zusammen	18	63,6	37	23,3	0,2	2,1	333	-6,7	780	-36,0	0,4	2,3
Ohne Angabe	116	**	206	**	1,3	1,8	1 437	25,7	1 928	10,3	1,0	1,3
Ausland zusammen	5 860	-5,2	15 749	-12,2	9,5	2,7	70 830	-1,2	186 452	-9,5	9,7	2,6
Ankünfte/Übern. insgesamt	52 133	3,4	166 379	0,6	100,0	3,2	591 263	4,3	1 918 006	-0,6	100,0	3,2
CAMPINGPLÄTZE												
Bundesrepublik Deutschland	373	**	1 764	**	83,9	4,7	27 980	23,5	79 106	16,8	85,7	2,8
darunter Saarland	83	**	187	**	8,9	2,3	8 992	30,4	20 795	14,2	22,5	2,3
Ausland zusammen	103	**	338	**	16,1	3,3	4 896	46,3	13 212	54,0	14,3	2,7
Ankünfte/Übern. insgesamt	476	**	2 102	**	100,0	4,4	32 876	26,4	92 318	21,0	100,0	2,8

1) Bei Übernachtungen von Gästen aus der Bundesrepublik Deutschland und dem Ausland zusammen: Anteil an allen Übernachtungen im Bundesgebiet; sonst: Anteil an allen Übernachtungen im Ausland zusammen. 2) Rechnerischer Wert Übernachtungen/Ankünfte. ** Veränderungsrate 100 % und mehr, - nichts vorhanden (genau null), . Zahlenwert geheimzuhaltend, X Aussage nicht sinnvoll.